

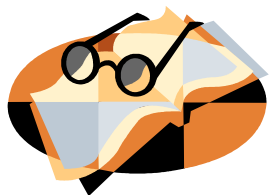
第五課-駕駛原理與方法

(含安全駕駛)

目錄:

安全駕駛須知-基本篇	P.2
安全駕駛	P.5
安全駕駛的方法	P.7
行人路口穿越時，切記專注與防衛	P.11





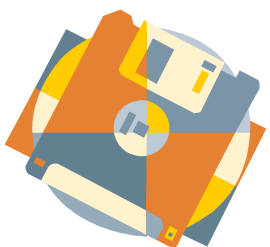
安全駕駛須知-基本篇

安全駕駛預知

- 一、做好行車前檢查開車，切忌在不佳的精神狀況下上路。
- 二、調整座椅前後距離與上下高度，注意坐姿，以不影響方向操作靈敏度為原則。
- 三、遵守交通規章、專心駕駛。
- 四、確實觀察左右車輛考慮變車道；於巷口或轉角處，請減速慢行。開車不是靠運氣，而是豐富的常識和謹慎的習慣，如此，才能達到「快快樂樂出門，平平安安的回家」的目的。

行車前檢查項目

- 一、在駕駛座內，檢查照後鏡，儀表板燈類，雨刷、喇叭....等, 並檢查汽車量，手剎車緊度，儘可能一段路檢查剎車效果。
- 二、在引擎室裡，檢查水箱、電瓶液、機油、煞車油是否都達到安全標準，並檢視皮帶是否完整無損。
- 三、在車身方向，檢查大小燈，方向燈、煞車燈是否正常，車牌是否牢固、輪胎壓胎變是否合格，並檢視車內是否備有修車工具，警告標誌，打氣筒以及手電筒。



輪胎保養

- 一、將方向盤轉向任一側，即可檢查前輪胎紋是否磨至「安全磨損記號」，以此來檢查胎紋是否在可用限度，考慮換胎與否。
- 二、檢查胎面磨損是否不均，若磨損不均，表示胎壓不正常或是輪定位不良，此時應立即至服務廠檢修調整。
- 三、輪胎最脆弱的部位在側面，若發現輪胎側面有龜裂或損傷、應及早換以策安全。

電瓶保養與檢查

- 一、時常注意電瓶液的高度，保持在上下限之間，若電瓶液太多則容易溢出腐蝕車身，太少則無法完全發揮電量。
- 二、電瓶樁頭若有白色腐蝕粉末，則以熱水清洗擦拭，再上一層黃油以減少腐蝕程度。
- 三、確認電瓶是否牢靠。
- 四、儘量不要用盡電量再重新充電，否則會降低電瓶壽命。
- 五、一般電瓶壽命約為二年，如發現起動時車子無力，請及早更換電瓶。





冷氣保養與檢查

一、檢查冷氣各開關與作動是否正常，出風口是否暢通。

二、洗車時順便注意冷凝器散熱片是否保持清潔，否則會使冷氣效大打折扣，故平常可以使用軟毛刷或水管小心清洗。

三、檢查冷氣各管路是否無彎折，尤其避免與發熱之機件碰觸。

四、查看壓縮機皮帶是否太鬆，發動引擎開啟冷氣，看看冷媒量否適量。



安全駕駛

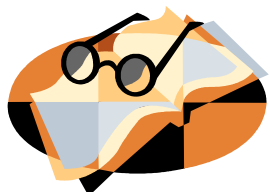
目的

面對日益複雜、多變的交通環境中，如何提高行車安全的警覺性，杜絕交通事故之發生，確保人車之安全性，除了須增加駕駛技術及道路交通法規之事外，尚有行車經驗的傳授，並培養其守法觀念和正確防衛駕駛與建立良好之車輛操作保養習慣，方能達到安全駕駛之目的。

安全駕駛之意義

- 切實遵守交通法令。
- 建立安全邊際觀念。
- 樹立駕駛道德規範。
- 瞭解駕駛人的責任。
- 養成標準的駕駛習慣。
- 保持身心之健康。





汽車與自然法則

1、環境部分

- 照明與亮度
- 視野與視線
- 道路幾何條件
- 交通狀況

2、車輛部份

- 慣性力與離心力
- 摩擦力與行使阻力
- 重心與重力
- 衝撞力

駕駛人的感覺與判斷

- 反應距離
- 煞車距離
- 停車距離
- 視力、視野
- 對距離與速度的判斷
- 駕駛人性格對事故的影響



瞭解車輛性能

- 充分利用原廠提供之操作手冊。
- 實施車輛定期安全檢查。
- 重視車輛維護保養。

安全駕駛五個要訣

1. 抬頭遠看，增大安全距離。
2. 放寬視野，掌握兩側動態。
3. 雙眼游動，熟識四周環境。
4. 衡量環境，預留安全出路。
5. 適時示警，預告行車動向。



安全駕駛的方法

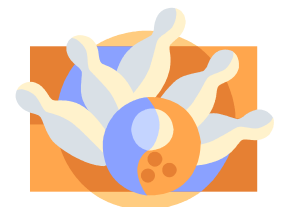
1. 行駛前應注意事項：

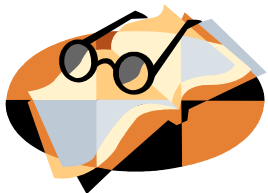
- ◇ 攜帶汽車駕照、行照及車輛隨車工具。
- ◇ 確實做好車輛各項機件檢查與保養。
- ◇ 保持正確之駕駛姿勢。
- ◇ 車門必須關牢。
- ◇ 駕駛人及前座乘客均應攜安全帶。
- ◇ 不喝酒、不服食禁藥。開車前巡視車況。

2. 行駛中應注意事項：

如何防範與慢車及行人擦撞

- ◇ 瞭解慢車之特性
- ◇ 慎防違規之慢車駕駛人及行人





如何控制安全之行車速度

- ◇ 車速須遵守該路段之規定限速行駛
- ◇ 車速須配合駕駛人的體質與行車經驗行駛
- ◇ 車速須配合駕駛人的視距與車輛燈光行駛
- ◇ 車速須配合當時之天候及道路狀況行駛

如何保持安全之跟車距離

- ◇ 車距法
- ◇ 時距法



超車的安全駕駛原則

- ◇ 超車之規定
- ◇ 超車之時機
- ◇ 超車之要領
- ◇ 超車應具備之條件

通過鐵路平交道的安全駕駛要領

- ◇ 通過有柵門的鐵路平交道
- ◇ 通過無柵門的鐵路平交道

山區道路的安全駕駛之要領

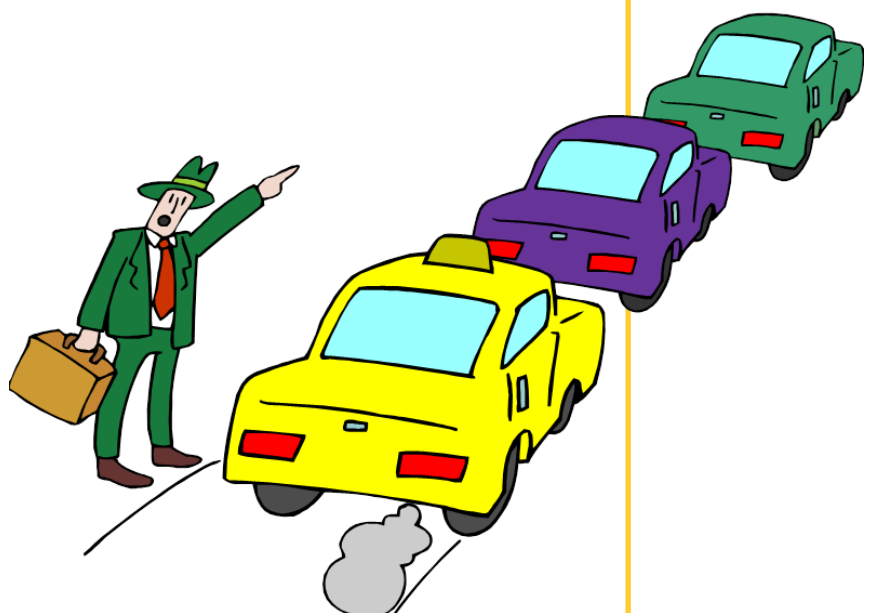
- ◇ 山區道路上下坡行駛及停車
- ◇ 山區彎道視線不清，避免跨線行駛
- ◇ 山區道路會車，應保持安全間距
- ◇ 山區道路避免靠路間過近行駛

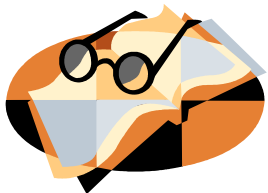
夜間的安全駕駛之要領

- ◇ 夜間駕駛需全神貫注、小心駕駛
- ◇ 夜間駕駛之速度要配合燈光視距
- ◇ 夜間駕駛會車先行減速並變換近光燈行駛

不良天候的安全駕駛之要領

- ◇ 下雨
- ◇ 下雪
- ◇ 濃霧
- ◇ 強風
- ◇ 地震





不良道路的安全駕駛之要領

- ◇ 路面積水
- ◇ 路面溼滑
- ◇ 路面泥濘
- ◇ 路面碎石
- ◇ 路面顛簸
- ◇ 道路施工

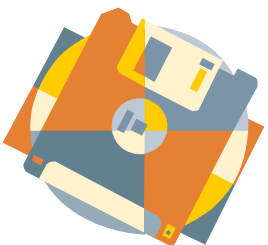
行駛高速公路的安全駕駛之要領

- ◇ 駛入高速公路之方法
- ◇ 行駛高速公路應注意事項
- ◇ 駛出高速公路之方法

結 論

本節課所研討之各項皆屬安全駕駛之重點，交通安全牽涉層面越來越廣，已經造成嚴重之社會問題，固然非僅屬駕駛人個人因素，然而駕駛人是直接操控車輛者，所以汽車駕駛人應負主要責任。

因此，防止交通事故之解決方法，不外乎所有駕駛人都能夠處處提高警覺，小心駕駛，務期對可能發生的各種道路狀況，要有預防及防衛對策，洞燭先機，隨時應變，以確保行車安全。



行人路口穿越時，切記專注與防衛

不管是汽、機車駕駛人、自行車騎士或是行人，也就是所有的道路用路人，於道路環境中移動時，須特別升起兩項生存本能：「專注」與「防衛」，否則危險就會很容易找上你(妳)。為何說是「本能」，因為任何一生物為了要生存下去，絕對會隨時注意周遭可能對自己的危害，因此必須專注於環境的些微改變，隨時保持著防衛的狀態。現代社會，有些人可能養尊處優慣了，早已經忘掉了這兩個生存的基本能力。

第一項生存本能為「專注」，也就是任何一位用路人於道路環境時，必須警覺各種交通工具的危險性，並了解環境的變化與可能傷害。換言之，如果用路人「分心」，例如駕駛車輛時使用行動電話（不管是手持式或是免持聽筒），因接聽電話稍有分心，將不易察覺車前與周遭狀況、可能的危險，並直接降低反應的時間。這正是 102 年剛修訂通過開罰的規定，俗稱的「低頭族條款」：駕駛人只要在開車、騎車時，使用智慧型手機，或有電腦功能的設備，不論是通話、傳訊息、玩遊戲、拍照、上網，還是接收電子郵件等，都可以開罰汽車駕駛人新臺幣 3,000 元或機車騎士新臺幣 1,000 元。但這項規定還沒有包括自行車騎士或行人。

第二項生存本能是「防衛」，也就是任何一位用路人於道路環境時，必須避免進入不安全的空間（例如行人不知道大車有內輪差而站立於不當位置、機車與汽車併行時進入了汽車視線死角等），以及要防範他人分心與疏忽之傷害（例如前車不打方向燈變換行向或轉彎、他車闖紅燈、他車不停讓、行人闖紅燈等）。換言之，如果我們於道路環境中沒有警覺心並保持防衛的態度，他人疏忽或不當行為而危害我們的安全，將很難避免。

大台南汽車駕駛人訓練班

大台南-台南市仁德區文華路三段 366 號

大台南-(06) 2707808

電子郵件: adidas_ggg@hotmail.com



您可以在網路上找到我們

大台南官網 www.dtn.com.tw/

大台南 汽車駕駛人訓練班
Tainan Automobile driver training